

70&ord=1, capturada el 24

Cercar: [redacted] ha hagut de canviar des d'aleshores; feu clic aquí per veure la [pàgina actual](#) sense ressaltament. [contactar](#)

ure'n només la [versió de text](#)

Aquesta versió en memòria en memòria.

- Agenda
- Correu web
- Visat en línia
- Cursos
- Directori de col·legiats
- Plec instant

Per afegir la nostra adreça a la llibreta de direccions, seguiu aquest enllaç: <http://www.google.com/search?q=cache:Upb9x3NT2h8J:www.apabcn.es/nweb/informatiu/infor-heme-act.asp%3Fnum%3D202%26sec%3D170%26ord%3Di+higini+arau&hl=ca> **Número 202**
EL COL·LEGI

L'INFORMATIU

ACCÉS COL·LEGIATS

S'han ressaltat aquests termes de la cerca: **higini arau**
L'exit de l'operació de puntes de coixí per convertir el Palau de l'Agricultura de l'Exposició del 39 a Montjuïc en la nova seu del Teatre Lliure resulta espectacular. Cal destacar-ne l'enorme esforç desplegat des del projecte, elaborat amb passions i il·lusions, i des de la direcció d'obra per plasmar aquesta intrincada realització. Aquesta reforma ha durat gairebé sis anys, un temps llarg amb múltiples avatars de tota mena, per a una obra que, a més, porta una certa càrrega sentimental.

- ▶ ASSESSORIES
- ▶ CENTRE DOCUMENTACIÓ
- ▶ FORMACIÓ
- ▶ BORSA DE TREBALL
- ▶ SERVEIS
- ▶ ACTES CULTURALS

AGENDA DE LA CONSTRUCCIÓ SOSTENIBLE

sol·licitud de catàlegs



"Amb prou feines recordo els primers moments de la meua existència: tots els fets d'aquell període se m'apareixen confosos i indistints. Em prengué una estranya diversitat de sensacions: veia, tocava, oïa i olorava alhora; i realment vaig trigar molt de temps a distingir els diversos sentits (...) Vaig despertar-me quan era fosc (...) Aviat, una llum agradable va sorgir del cel i em donà una sensació de plaer. Vaig llevar-me d'un bot, i vaig veure una forma radiant que s'aixecava entre els arbres. Vaig mirar-la meravellat. Es movia lentament, però m'il·luminava el camí i vaig

- Gaudir Gaudí
- Escoltar Gaudí
- Veure Gaudí

- Intervenir en l'obra de Gaudí

Noticiari:

- Neix el Visat on line
- El món màgic de Gaudí

Entrevista:

- Carles Esteve, Arquitecte tècnic i il·lustrador

Opinió:

- Tòpics del cinema

Quadern central:

- Tresors amagats

Reportatge:

- Teatre Lliure
- Nou Teatre Lliure
- Una gran capsà màgica

Especial:

- Intervenir a la coberta plana
- Impermeabilització

tornar a sortir a buscar baies. Encara tenia fred quan, sota un arbre, vaig trobar una capa enorme, amb la qual vaig cobrir-me, i vaig asseure'm a terra. No veia res clar: tot m'era confús. Distingia la llum, la fam, la set, i la foscor; a les orelles em ressonaven diversos sorolls, i de tot arreu m'arribaven olors diverses; l'únic objecte que podia distingir era la lluna brillant, i hi vaig fixar els ulls amb plaer."

Mary W. Shelley *Frankenstein o el Prometeu modern*.
Traducció de Quim Monzó

TEATRE LLIURE

Analitzar el conjunt de l'operació de conversió del Palau de l'Agricultura en el nou Teatre Lliure pot dur a tot tipus d'opinions i figures. Pot ser l'edifici "Frankenstein", com deia l'arquitecte Núñez Yanowski en un article a El País, un edifici de pell antiga amb tripes i òrgans nous. A mi em fa pensar en un joc de nines russes d'aquelles que es posen les unes dins de les altres cada cop més petites, amb la diferència aquí que les peces no són iguals.

Es tracta d'un palau d'exposicions d'estil noucentista, d'una qualitat estilística i arquitectònica no gaire elevada, que es reforma interiorment amb un projecte molt afinat, elaborat i meticulós de caràcter modern, amb les instal·lacions teatrals més avançades tecnològicament per albergar-hi un cor de sala ambientat a la manera renaixentista i barrocoitalià, que és la imatge de teatre que tenien els seus autors.

En aquesta obra queda relativament emmascarat l'esforç realitzat des del punt de vista constructiu envers el lluïment del resultat funcional i estètic. Perquè parlar de reforma interior aquí és un eufemisme. Ens trobem davant un cas extrem de façanisme, on a més de buidar l'interior i construir un edifici nou s'han hagut de reconstruir molts components del palau noucentista. Realment valia tant conservar aquesta pell, obligant a un sobrecost material i projectual? O potser no era el nou ús el més adequat per a aquest edifici? Però això són figures d'un altre paner. Crec que en aquest cas, a més del benefici de mantenir la memòria i el patrimoni, s'ha aconseguit treure partit exhaustivament de les característiques preexistents.



Per incloure la nova caixa de sala i escenari i dotar el teatre dels múltiples espais de

serveis s'ha dut a terme una gran operació de buidat, construcció de nova planta - incloent-hi fins 4 plantes sota rasant i reconstrucció. Els únics elements que es van mantenir van ser les façanes (per cert, compostes de dues fulles de fàbrica molt bona de l'època), uns petits sostres sobre la zona del vestíbul central, que no eren originals de l'any 29 i van passar amb èxit la prova d'aluminosi, els pilars centrals del vestíbul, que es van reforçar amb perfils metàl·lics a causa de l'agregació de càrregues, i les petites torrasses a cada costat d'aquest mateix vestíbul.

El nou edifici interior comprèn fonamentalment la caixa de la sala i escenari que s'insereix a l'ala de l'edifici sobre el carrer Lleida. Aquest és un volum que se situa bàsicament deslligat de les façanes, excepte en la zona del foyer, de forma prismàtica regular fins a les respectives altures de la sala i l'escenari. El cos sobre la caixa de platea es va incrementant en planta, formant un sostre inclinat en els espais de separació de la caixa amb els tancaments.



La resta de l'edifici es va ampliar en plantes soterrani o es va transformar i es va reconstruir. Quant a la reconstrucció, ja sigui per dificultats de l'ordre artesanal d'algunes peces que s'havien de reposar o per raons del canvi d'ús, no ha estat totalment fidedigna. Per exemple, es van reconstruir les dues grans torrasses sobre el foyer al carrer Santa Madrona i no es van recuperar les torrasses a l'extrem de l'edifici, a l'entrada de la plaça Margarida Xirgu a causa de les exigències de forma i

altura de la caixa d'escenari. Aquest increment de volum, que no sobrepassa l'altura de les torrasses, no desvirtua el conjunt. Així mateix, el porxo de la plaça es va reconstruir, variant a favor de la lògica el sentit dels nous revoltos de pedra artificial, va passar de ser obert a tancar-se amb envidrat i fusteria d'alumini i, com en altres zones de l'edifici, s'hi van col·locar uns pilars metàl·lics estintolant els existents que van quedar com a decorat. La pell exterior també va variar en la seva textura i color amb un nou arrebossat i estucat fi color groc i granat. Dins de les lògiques modificacions de l'original, possiblement el tractament exterior de les façanes és el punt menys aconseguit, ja que crec que es veuen molt emfasitzades amb l'aplicació de colors forts.



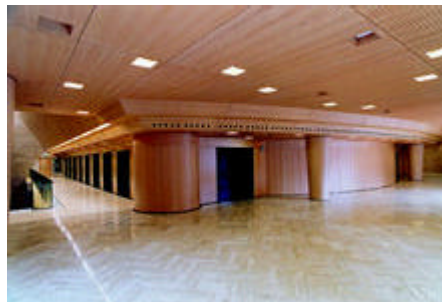
Construcció a mida

En la construcció dels sòtans s'han utilitzat quasi tots els sistemes existents de contenció i recalçaments. Així, es va fer servir des de mur pantalla tradicional, pantalla de pilots (en el fossar d'instal·lacions sota la vorera del carrer Santa Madrona), a micropilotatge en fonamentació i recalçament de pilars i façanes en alguns trams. A la zona de la caixa d'escenari i als laterals del foyer, a causa de les dimensions estrictes de l'escenari i la situació de les escales, en no poder realitzar mur pantalla tradicional, s'ha hagut de



recaçar aquestes façanes amb murs de formigó per dames havent de retallar, en algunes zones, els fonaments existents consistents en pous i arcs de pedra uns 20 cm de cada costat, amb un sistema de fil de diamant rotatori. En la nova estructura es van fer servir diferents tipus ara com pilars i murs de formigó, pilars i encavallades metàl·liques, sostres amb xapa col·laborant, lloses, sostres reticulars, adequant-se racionalment als requeriments segons el tipus d'actuació. Així, el nou edifici interior es compon d'una estructura de murs de formigó que tanquen tot el perímetre de la sala i l'escenari, que suporten les lloses de formigó dels passos laterals que a la seva vegada es recolzen en fileres de pilars metàl·lics.

La gran llum de la sala i de l'escenari se salva mitjançant bigues metàl·liques de gelosia de gran cantell sobre les quals es recolzen els perfils metàl·lics. El sostre de la sala està format amb xapa col·laborant i llosa armada de 25 cm de cantell, aproximadament. Per sobre de la caixa de la sala, l'estructura es converteix en unes grans encavallades metàl·liques, amb un destacable i intel·ligent disseny en la forma que adopta per salvar la llum a les sales d'assaig ubicades centralment, i l'altura de tres plantes que abasta en els laterals per allotjar els camerinos perimetrals i el pas d'accés a l'espai de les bigues metàl·liques de gelosia del sostre de la sala, adaptant-se, a més, a les formes inclinades de la coberta i al sostre inclinat interior. Aquestes encavallades es recolzen en els murs de formigó, en els pilars de formigó de l'última planta a plom dels murs i els extrems, en la subestructura metàl·lica de reforç col·locat a les façanes d'aquesta zona. Aquesta subestructura, d'entramat de perfils metàl·lics d'uns 10 cm de gruix, es va revestir amb una fulla de maó perforat per aïllament acústic.



Els foyers s'han realitzat amb pilars de formigó i sostres reticulars. Els sostres de coberta es van fer amb plaques de formigó alleugerit (SIPOREX) i capa de compressió. L'estructura de coberta de les torrasses es va solucionar amb perfils metàl·lics, així com la cúpula del vestíbul central, que originalment comptava amb aquesta estructura. Els canvis estructurals en l'ala del carrer Santa Madrona van implicar diferents estintolaments en les torrasses petites i en alguns pilars.

Sota l'accés de Santa Madrona es va construir un espai per a taller, amb sostre reticular. El fossar d'instal·lacions sota la vorera del mateix carrer es va cobrir amb sostre de xapa col·laborant i coberta enjardinada, deixant franges de relligada metàl·lica per a ventilació. Dels sostres de la caixa d'escenari i de la sala, en pegen

estructures metàl·liques que suporten, en el primer cas, un entresol de relligada metàl·lica des del qual es controla la maquinària del teló i telers, espai que compta també amb llum natural zenital i, en el segon, suporten el fals sostre i espai per a control lumínic. En quasi tots els casos, l'estructura queda en un segon pla, amagada amb diversos revestiments. Fins i tot, els pilars centrals del vestíbul, reben un recobriments al·legòric teatral fet amb escaiola.

Una sala molt versàtil

Funcionalment, el plantejament és que la utilització de la sala i de l'escenari sigui el més versàtil possible, per la qual cosa s'incorpora un sistema de plataformes, 63 "vagons" en total a la platea, que es desplacen verticalment per adequar la disposició del públic i l'escena segons ho requereixi l'obra, podent-se conformar des de la sala tradicional, amb fossar o sense d'orquestra i escenari clàssic, fins a la possible divisió en dues sales independents separades pel teló-tallafocs.



Aquest punt de partida implica tenir tots els accessos disponibles a la sala, en els tres nivells d'altura que la conformen, per la qual cosa cada foyer es desdobla en dos passadissos laterals donant lloc a 18 portes en cada planta. Aquestes portes desemboquen a l'espai perimetral delimitat pel decorat d'arcs "serlians" realitzats amb fusta fosca. Quan no s'utilitza aquest accés per a una posada en escena particular, l'espai queda protegit amb una senzilla barana de posar i treure manual.

La voluntat de realitzar una sala amb imatge de corrala italiana clàssica es veu reforçada amb la inclusió d'una quarta paret igualment decorada que acompanya el moviment del teló, que se'n pot gaudir en la utilització independent d'aquest espai. Aquesta imatge entra igualment en contradicció amb el fals sostre de la sala realitzat igualment en color fosc, però amb relligada negra i plafons de fusta, així mateix com en el no tan probable cas de la utilització de tot l'espai escènic amb l'escena central, ja que l'acabat interior de la caixa de l'escenari és de murs de formigó vist i laterals de tubulars metàl·lics que contrasten amb el decorat de la sala.



Els 63 "vagons" que componen la platea són estructures de fusta que mitjançant un sistema informàtic que regula el mecanisme d'elevació, amb un tipus especial de molla, se situen a l'altura desitjada. A la vegada, aquestes plataformes porten tres grades que es regulen en altura manualment i sobre les quals van collats els seients. En la zona de l'escenari les plataformes no porten el mateix sistema de regulació, podent-se desplaçar mitjançant màquines.

Formalment, a part de la imatge de la sala nostàlgica, el conjunt de l'actuació resulta molt contundent per la seva força, sobrietat i caràcter unitari. La cura posada en els acabats i detalls ressalta en tots els aspectes. Especialment és atractiu el tractament de l'espai a les ales

laterals del foyer, de triple altura, amb el desenvolupament lineal de les escales que connecten els tres nivells i l'acabat del fals sostre inclinat banyat per la llum tamissada de les fileres altes de finestres.

La forma de col·locació de les escales i el fals sostre permeten una visualització quasi exempta de la caixa inserida. Possiblement que la col·locació lleugerament inclinada dels pilars metàl·lics i el joc de perspectiva de l'escala potencien aquesta idea. A la vegada, els materials d'acabat, tots nobles i aplicats en obra amb molta cura, reforcen la distinció de les diferents "caixes". Així, en la zona del foyer, l'interior dels tancaments de l'edifici antic s'han aplacat amb peces de traverti deixant muntants i emmarcats dels forats amb estucat color granat com l'aplicat en la resta dels paraments existents, mentre que la nova caixa inserida es tracta en el seu exterior amb revestiments de fusta clara d'arç, en què ressalten les portes, muntants i llindres realitzades amb fusta de sapel·li tenyit fosc.

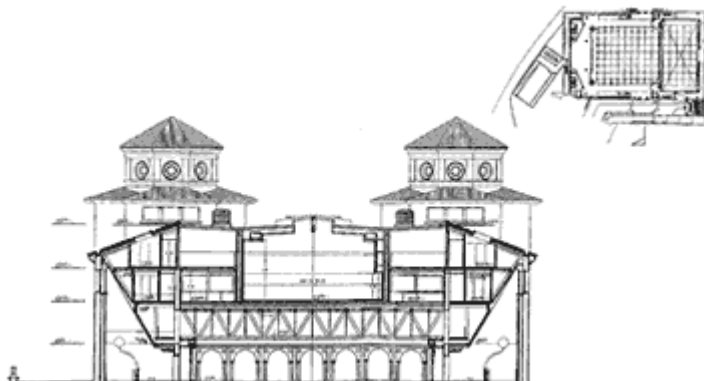


Els falsos sostres estan fets amb plaques de fusta d'arç perforada i també és d'aquest mateix material el revestiment cònic dels pilars exempts, els trams corbats en els foyers (fins i tot amb porta corba escamotejada) i els cilindres d'instal·lacions. Els elements de fusteria estan molt ben dissenyats, atenent també als requeriments d'aïllament acústic, i amb molta cura en la seva elaboració fins al punt que la fusteria exterior s'ha realitzat en iroko.

Els paviments són de traverti tractat amb marbre blanc del país en esglaons i trobades amb els paraments verticals, amb junts de llautó. És d'agrair que amb pocs materials, tres: marbre, fusta i metall, amb l'intensiu aprofitament de la llum natural i la forma senzilla de la nova caixa, s'hagi aconseguit contraposar uns espais calmats i clars davant el bigarrament del preexistent.

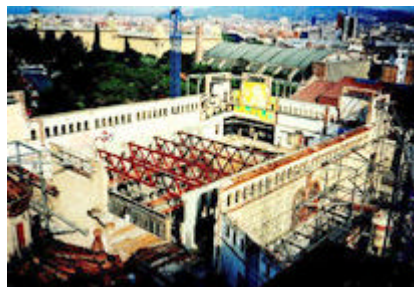
Aquesta mateixa cura en el disseny i acabat s'aprecia en les diferents sales d'assaig que disposen de llum zenital, en els camerinos, sanitaris i fins en els patis i escales de serveis. Cada peça ha estat tractada amb els materials idonis en funció de la seva utilització i tenint cura particularment de l'aïllament acústic, amb les plaques de fals sostre de fusta, el paviment de plàstic (ARLEQUIN) de la sala d'assaig de dansa, el paviment de fusta de la sala d'assaig musical, o les plaques acústiques de la terrassa inicialment destinada a la lectura de les obres. En aquesta mateixa línia mereixen atenció a banda l'acollidor i bonic espai de la biblioteca, el bar, l'"Espai Lliure" i la terrassa habilitada com a sala d'usos múltiples. En el bar destaca l'organització de l'espai al voltant d'una escala escultòrica i passarel·la metàl·liques centrals.





Un parell de petits detalls que és una llàstima que no s'hagin pogut resoldre són, per una banda, el color vermell de la tipografia històrica del Teatre Lliure que no lliga amb el granat de la façana i, per l'altra, la col·locació de les grans portes metàl·liques en l'accés del carrer Santa Madrona, que distorsionen una mica l'espai original. Esperem, a més, que la utilització d'aquest aconseguit i difícil encaix ajudi a la potenciació de l'espai de la plaça Mardarida Xirgu com a plaça central de la ciutat del teatre.

Gabriela Schón
informatiu@apabcn.es



Visita al nou Teatre Lliure

La direcció del Teatre Lliure ha ofert una visita guiada a les seves instal·lacions per a professionals i els seus acompanyants i amics.

Dia: dissabte 27 d'abril
 Hora: 11.30 del matí

La visita és gratuïta, però cal reservar plaça

Inscripcions:
Servei d'Informació
Telèfon 932 40 20 60
informacio@apabcn.es

Teatre Lliure

Teatre Fabià Puigserver

Fitxa tècnica/Dades de l'obra

Nom de l'obra

Reforma de l'edifici del Palau de l'Agricultura com a nova seu del Teatre Lliure

Ubicació

Avinguda Santa Madrona, s/n. Barcelona

Promotor

Fundació Teatre Lliure-Teatre Públic de Barcelona

Idea

Fabià Puigserver

Projecte original

Manolo Núñez, arquitecte.

Projecte reformat executiu

J. Francesc Guàrdia, arquitecte

Pressupostos

Lluís Roig, arquitecte tècnic

Estructures

Gerardo Rodríguez, enginyer de camins

Instal·lacions

Pedro V. Ibáñez, enginyer

Instal·lacions teatrals

José Luis Tamayo
Tano Astiaso

Acústica

Higini Arau

Direcció facultativa

J. Francesc Guàrdia, Manolo Núñez i Lluís Roig

Col·laboradors a la direcció d'obra

Pedro V. Ibáñez, Gerardo Rodríguez, José Luis Tamayo, Tano Astiaso,
Higini Arau i Lluís Fontanet (arquitecte tècnic).

Constructor

Teatre Lliure UTE (Fomento de Construcciones y Contratas-Necso)

Cap d'obra

Juan José Carreño, arquitecte tècnic

Cap de producció

Valentí Julià, arquitecte tècnic

Superfície construïda

16.357 m2

Inici i final d'obra

Març 1996 a setembre 2001

Relació d'industrials

STOLLE
CODINSA
PACO CORPORATION
CHEMTROL ESPAÑOLA
PERE FUSTÉ
VEDISA BARCELONA
SUBEROLITA
CADITASA

A més a més

Teatre Lliure -

Nou Teatre Lliure -

Una gran capsula màgica -

© Col·legi d'Aparelladors i Arquitectes Tècnics de Barcelona

[Avis legal](#)